



# Académie de la Pêche artisanale au Sénégal

Bulletin de Restitution  
Session inaugurale

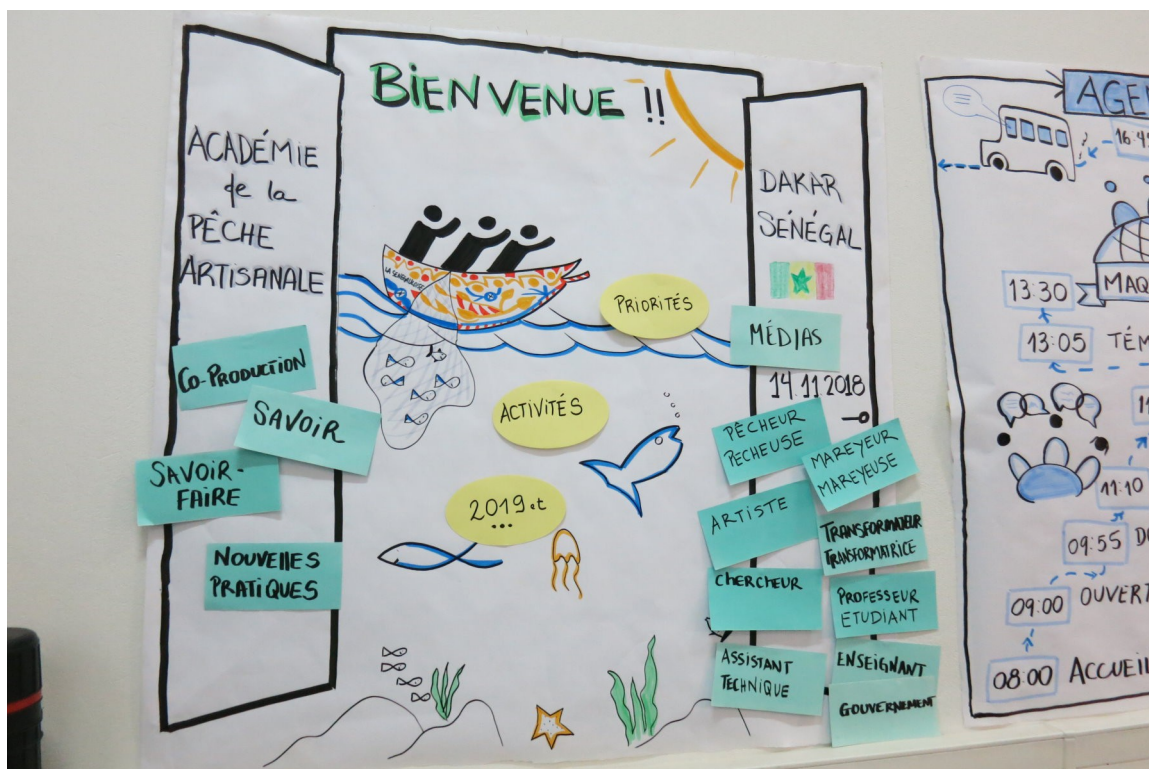
14 novembre 2018

## Introduction

Gracieusement accueillie dans les locaux de l'Agence Universitaire de la Francophonie (AUF) sur le campus de l'Université Cheikh Anta Diop à Dakar, la session inaugurale de l'Académie de la pêche artisanale au Sénégal a eu lieu le 14 novembre 2018 de 9h à 18h30 en présence de 62 personnes de tous les âges du monde de la pêche artisanale (pêcheurs, femmes dans la transformation et commercialisation, mareyeurs, instances de régulation sociale), du monde académique, de l'administration, de la société civile et des médias.

Conformément à l'esprit de l'académie en tant que plateforme en faveur d'échanges libres et respectueux, d'un apprentissage conjoint et de co-production de savoirs et innovations, le comité provisoire d'initiative composé d'organisations professionnelles, académiques et de la société civile avait invité exprès des hommes et femmes d'horizons différents. L'académie est une contribution à la mise en oeuvre des directives pour une pêche artisanale prospère et durable et au plan d'action national visant la réalisation des recommandations de la consultation régionale FAO-COPACE sur lesdites directives.

L'objectif de la journée était d'assurer une bonne compréhension partagée des directives et de ce que l'académie peut offrir aux professionnels de la pêche et au monde académique ainsi que d'en définir ensemble les priorités pour le programme de travail en 2019.



## Le déroulement de la Journée

Après l'enregistrement, les participants se sont installés dans la salle, assis en petits groupes autour de tables à quatre équipées de nappes et feutres pour prendre librement des notes. Une équipe modératrice les a accompagnés le long de la journée en introduisant chaque étape du programme tout en mettant l'accent sur les échanges et la documentation visuelle qui marquait en temps réel le déroulement des conversations.



## Ouverture

Le **Prof. Jemaiel Ben Brahim**, Directeur du Bureau régional pour l'Afrique de l'Ouest de l'AUF a donné le mot de bienvenue en tant qu'hôte de l'événement.

Il a souligné le grand intérêt que revêt cette initiative innovante pour la Francophonie qui a l'ambition de promouvoir le renforcement des capacités humaines et l'innovation sociale et économique. Il a prié d'être informé des travaux en vue d'une collaboration potentielle pour la suite.



Avec le même esprit le **Prof. Mouhamed Cheikh Fadel Kebe**, Directeur de l'INNODEV-UCAD, a souhaité la bienvenue aux participants en soulignant que le monde académique avait beaucoup de technologies intéressantes pour des professionnels.

Il a reconnu que les deux mondes – académique et professionnel - étaient souvent trop distants et qu'il fallait travailler ensemble pour adapter les technologies aux exigences concrètes de terrain.



Le **Dr. Cornelia E Nauen**, Présidente de *Mundus maris* asbl, a rappelé comment, en tant que jeune chercheuse, elle avait pu apprendre des pratiques de professionnels de pêche artisanale au nord de l'Allemagne et en revanche avait restitué des résultats de 40 ans de recherche de son institut sur cet écosystème aux pêcheurs. Depuis, elle s'était engagée pour améliorer les échanges pour des solutions aux défis actuels et espérait que l'académie pourrait devenir un espace pour de tels échanges.



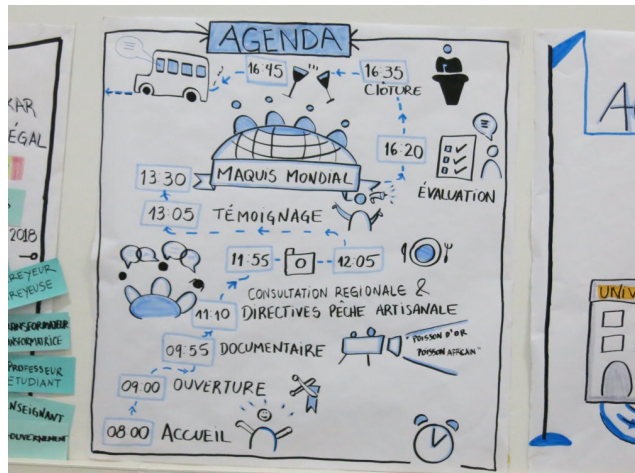
**Abdoulaye Pape Ndiaye**, Coordonateur du réseau des CLPA, s'adressait aux participants au nom des associations professionnelles, les deux autres représentantes, **Awa Seye**, Présidente nationale des Cellules féminines du CNPS, et **Coumba Bâ** du Collectif national des Mareyeurs étant empêchées d'assister à l'ouverture. En souhaitant la bienvenue aux présents, Pape Ndiaye soulignait l'importance de faire participer tous les acteurs et actrices de la filière dans les efforts de bien gérer le secteur.



A la fin des mots de bienvenue officiels, **Maria Fernanda Arraes Treffner**, modératrice et documentaliste visuelle, invitait les participants de se lever, un par un, et dire leur nom, profession et lieu de travail pour faire voir la diversité dans la salle et assurer que la voix d'un chacun était déjà entendue.

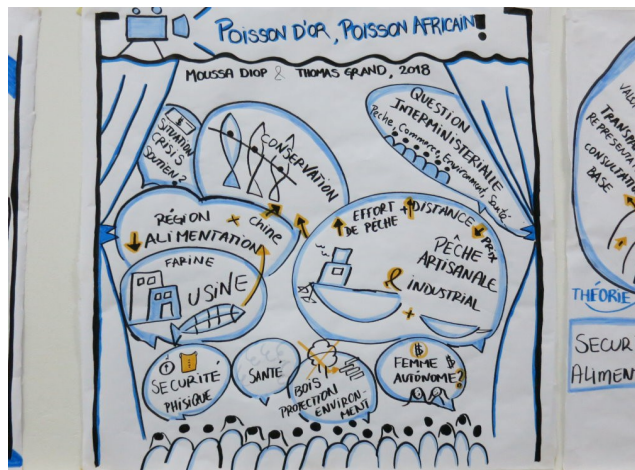


Elle passait par la suite à l'explication de l'objectif et du programme de la journée ainsi que son mode de fonctionnement, avec l'horaire déferé à cause du début tardif.



### Projection du documentaire « Poisson d'or, poisson africain » de ZIDEOPROD

Le documentaire montre des réalités de la pêche artisanale à Kafountine, en Casamance, à son épogé jusque fin 2016. Les personnes interrogées expriment déjà leur peur de la surpêche par des navires industriels, mais surtout de l'installation d'usines à farine de poisson chinois qui menaceraient toute la valorisation locale et l'intégration économique de la CEDEAO. La ralonge montre – un an après la fin du tournage – avec les usines desormais installées, la désolation provoquée.



En présence du directeur du film primé à plusieurs festivals, **Thomas Grand** (à droite) de ZIDEOPROD, l'échange sur les impressions qu'avait provoquées le film a été riche et vivace. Plusieurs participants, dont certains avaient eux-même travaillé pendant une ou plusieurs saisons à Kafountine, confirmaient à quel point le documentaire représente fidèlement comment le développement de la pêche artisanale en Casamance a des dénominateurs communs avec celui dans d'autres régions du Sénégal.



Awa Seye, Guet Ndar, parle aussi de la brèche



Badou NDOYE, Mbour, commente le film



La photo de famille a conclus la session du matin

## Introduction succincte des Directives FAO pour une pêche artisanale durable

En absence de **Fatou Sock** de la FAO, empêchée en ce moment, des participants sénégalais à la consultation régionale FAO-COPACE sur la mise en oeuvre des Directives pour une pêche artisanale durable ont mis à niveau la salle. **Abdoulaye Ndiaye** et **Aliou Sall** de *Mundus maris* asbl étaient disponibles, **Diaba Diop** de RESEPAS (Réseau des femmes de la pêche artisanale) était excusée malade. Abdoulaye Ndiaye a expliqué l'histoire des directives adoptées par le Comité des Pêches de la FAO en 2014 après un long processus de consultation à la base autour du globe. Elles font partie des Objectifs du Développement Durable (ODD) de l'Agenda 2030 des Nations Unies. Il a également souligné les efforts locaux

Aliou Sall a enchaîné sur les trois types de recommandations élaborées lors de la consultation régionale:

### Groupe 1: Gouvernance

- Il est nécessaire de renforcer la collaboration et la coopération entre les États et les communautés de pêcheurs
- Les pêcheurs et les communautés de pêcheurs ne participent souvent pas à la collecte et à l'utilisation des données.
- La législation sur les régimes fonciers pertinente pour la pêche artisanale est souvent manquante ou non appliquée.
- Les projets de développement ayant une incidence sur le secteur de la pêche sont souvent développés sans implication des pêcheurs et de leurs communautés.
- Il existe un déséquilibre entre la capacité de pêche existante et la productivité des ressources halieutiques disponibles pour la pêche artisanale.

### Groupe 2: Développement social

- La concurrence sur l'espace utilisé par la pêche artisanale se produit dans la région en raison du développement du tourisme, de l'exploration et l'exploitation pétrolière et gazière, des aires marine protégées (AMP) et de la pêche industrielle.
- La résilience à l'impact du changement climatique, qui affecte les moyens de subsistance de la pêche artisanale, doit être assurée.
- Un meilleur accès à des moyens de subsistance alternatifs, des équipements



Aliou Sall explique les recommandations



Les participants ont attentivement suivi les explications, car la plupart d'entre eux n'était pas au courant ni des Directives originales, ni de la consultation régionale.

C'était donc une bonne occasion de partager, comme confirmait **M. Goudiaby**, Directeur de la Pêche maritime, en intervenant dans le débat.

- sociaux et des sites de débarquement améliorés devraient être fournis
- L'accès à l'information pour les pêcheries artisanales, par exemple, en ce qui concerne les questions de sécurité en mer, les règles commerciales, etc., visant à sensibiliser aux réglementations, aux règles et aux droits, revêtent une importance fondamentale pour soutenir une pêche artisanale durable.
- L'accès aux services financiers, à l'épargne et à la protection sociale, en particulier pour les femmes et les jeunes, représente souvent un défi.

### Groupe 3: Chaînes de valeurs

- Dans le secteur post-captures, il est nécessaire d'investir dans des infrastructures et des technologies appropriées.
- Les organisations d'acteurs sur l'ensemble de la chaîne de valeur doivent être renforcées et leurs capacités développées pour leur permettre de participer davantage aux processus de prise de décision ainsi qu'à la gestion des infrastructures et des installations mentionnées ci-dessus.

- Les pertes post-captures et les déchets doivent être traités et des efforts doivent être faits pour augmenter la valeur ajoutée.
- Les acteurs du secteur post-captures, en particulier les groupes vulnérables et marginalisés ainsi que les femmes et les jeunes, font rarement partie des processus de prise de décision en matière de pêche.

Le **changement climatique** et les risques de catastrophe (chapitre 9 des Directives sur la pêche artisanale) ont été considérés tout au long des discussions comme des questions transversales.

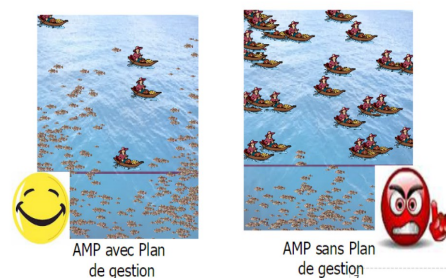


Les directives rendues en image par Maria Fernanda Arraes Treffner

### Les aires protégées marines comme instruments de gestion halieutique

Pour donner un bon exemple de gestion au Sénégal, Abdoulaye Ndiaye a partagé les expériences avec l'aire marine protégée (AMP) de Ngararou. La collaboration entre la communauté locale, l'administration et une ONG a permis de réaliser de bons résultats. Dernièrement, les mesures de protection ont été complétées par le développement de récifs artificiels pour créer davantage d'habitats pour des espèces démersales de haute valeur.

#### Nécessité des plans de gestion



## Introduction au travail en group (Café du monde)

La modératrice a de suite expliqué la méthode très interactive proposée pour toutes les sessions suivantes afin que les participants puissent donner leur avis et faire des propositions sur ce qu'ils attendent de l'académie comme plateforme d'échanges libres, d'apprentissage commun et co-production de savoirs par le croisement des connaissances et expériences des acteurs et actrices d'horizons différents.

La **méthode du café du monde** consiste à discuter en petits groupes de quatre personnes sur la première question visant à identifier les priorités du travail par rapport aux besoins et aux directives pour une pêche artisanale durable. Il s'agit d'écouter attentivement aux contributions d'un chacun, de se comprendre mutuellement, de chercher à identifier les points communs et les divergences et de discerner ce qui sort comme points forts de la conversation.

Après environs trente minutes, l'équipe de modération a distribué des cartons orange en invitant les participants à rédiger les points forts élaborés comme résultats de leur débat et utiliser également librement les nappes de table et les feutres pour les décrire plus en détail.

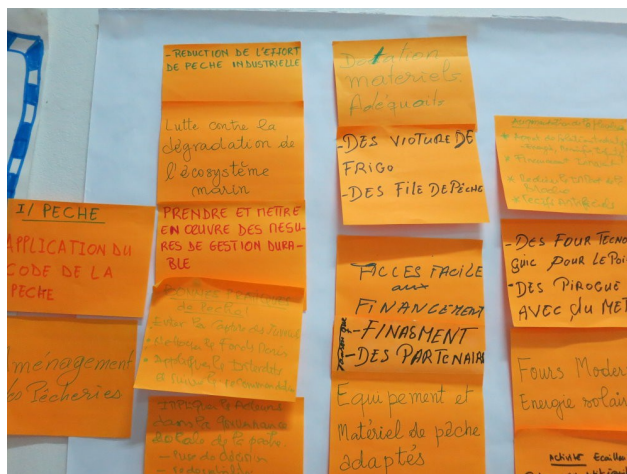
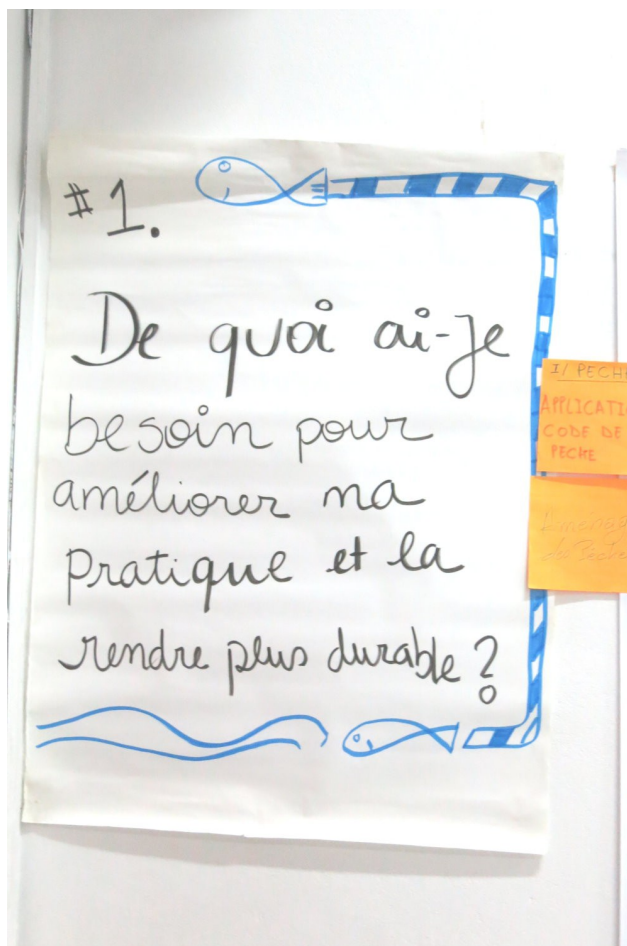
Les conversations débutaient ainsi autour de la **première question**: De quoi ai-je besoin pour améliorer ma pratique et la rendre plus durable?

A chaque table on pouvait observer l'engagement et la concentration dans l'échange; ceci pouvant être aisément apprécié par le haut volume des voix, sans complexe, lors des prises de parole.

Ensuite, l'équipe de modération collectait les cartons avec les mots clé et les disposaient sur le mur à côté de la fiche avec la question pour l'identification des besoins en général.

Pour le tour suivant, de nouveau d'environ trente minutes aussi, trois des discutants de chaque table étaient invités de se chercher une autre table afin de pouvoir échanger avec d'autres personnes, de préférences celles qu'ils ne connaissaient pas encore; ceci afin de croiser au mieux les différentes perspectives.

Une personne était invitée de servir de 'hôte' et par conséquent à rester à table afin d'assurer la continuité de la conversation et le bref rapportage des échanges précédents. Bouger était aussi bon pour la concentration lors d'une longue journée.



Ainsi la **deuxième question** à discuter était: Qu'est-ce que j'aimerais recevoir de l'académie? Et quels thèmes sont prioritaires pour moi?

Les participants se sont de suite plongés dans le débat en écrivant leurs résultats sur des cartons verts à la fin du tour.

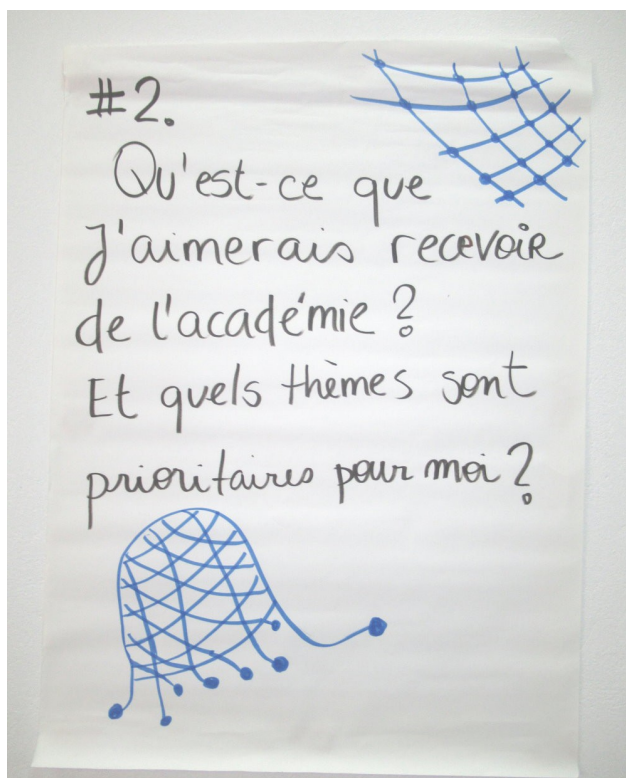


Ils faisaient aussi librement usage des nappes en papier et des feutres – toute leur production était de nouveau collectée pour la documenter.

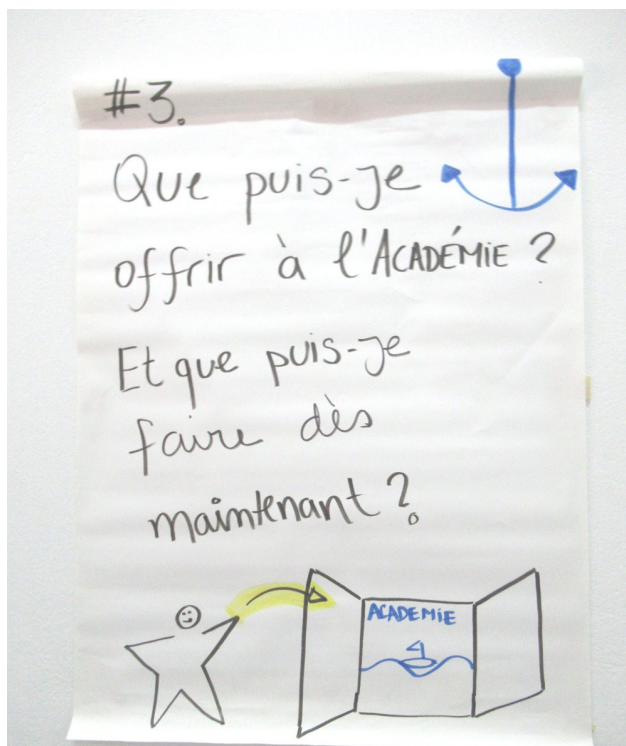


Avant d'entamer le troisième tour de conversation, trois personnes de chaque table allaient chercher encore une nouvelle table et des gens avec lesquels elles n'avaient pas encore échangé alors que l'hôte restait.

La **troisième question** était ensuite: Que puis-je offrir à l'académie? Et que puis-je faire dès maintenant?



Question pour le deuxième tour d'échanges



**Parmi les messages** sur les cartons bleus du 3ème tour les plus récurrents étaient les suivants:

- (7) Partage de connaissances empiriques, savoir et experience
  - (6) Soutien et engagement à l'académie
  - (5) Ma disponibilité
  - (3) Restitution pour une meilleure connaissance de l'académie
- repris plus fréquemment encore sur les nappes.





Explication plénière des résultats du premier café du monde



Explication plénière des résultats du deuxième café du monde

A tour de rôle des participants volontaires lisaient à haute voix et traduisaient en wolof la production respective des trois tours de conversation en format du café du monde.

Ceci pour assurer à ce que tous les avis et suggestions soient pleinement entendus et tenus en compte. Naturellement, les avis répétés porteront un poids supplémentaire dans la priorisation.

Toutes les voix ont pu s'exprimer et se retrouvaient ainsi dans cette session de synthèse et de priorisation: les voix des femmes, des jeunes, des pêcheurs, des mareyeurs, des scientifiques, des sages – instances de régulation sociale.

A la fin de cette longue journée d'échanges, il ne restait au co-organisateur que clôturer avec un grand remerciement aux participants pour leur engagement, à toute l'équipe de modération, notamment Maria Fernanda Arraes Treffner, ainsi qu'à Aliou Sall de Mundus maris asbl pour le travail inlassable de mobilisation et d'information en amont. Ceci avait grandement facilité la participation de personnes très diverses afin de cueillir leur expériences dans la priorisation du travail inaugurale de l'académie. Au nom du comité, le Prof. Kebe et le Dr Nauen ont souhaité un bon retour aux participants après avoir 'rechargé les piles' lors de la collation finale.



Explication plénière des résultats du troisième café du monde



L'entièreté des cartons et écritures sur les nappes ont été saisie après la session inaugurale et est jointe en annexe.

Sur la base de ce succès enregistré, le **Comité d'Initiative** est désormais en train de se consolider et comporte actuellement les organisations suivantes (en ordre alphabétique): Association des jeunes pêcheurs migrants; Association des jeunes mareyeurs; Collectif National des Pêcheurs artisanaux du Sénégal (CNPS); Collectif national des Mareyeurs; INNODEV (pour l'instant en tant qu'observateur); *Mundus maris* asbl; Réseau jeunes femmes mareyeuses / Axe Fouta – Saint Louis – Nouakchott.

Il reste ouvert à d'autres membres, personnes ressources et d'autres formes de collaboration.

## Transcription Cartons et de l'écriture sur nappes au Café du Monde (1)

### De quoi ai-je besoin pour améliorer ma pratique et la rendre plus durable ?

<b>Technologies et innovations - Cartons</b>	<b>Technologies et innovations - nappes</b>
<ul style="list-style-type: none"> <li>(5) Equipement et matériel adapté</li> <li>(3) Fours modernes et clays de fumage</li> <li>(2) Pirogues avec moteurs</li> <li>(2) Sources d'énergie et systèmes solaires</li> <li>(1) Aménagement des pêcheries</li> <li>(1) Transportation frigorifique</li> <li>(1) Conditions d'hygiène améliorées</li> </ul>	<ul style="list-style-type: none"> <li>(2) Matériel adéquat</li> <li>(2) Développer des fours modernes</li> <li>(1) Unité de transformation pour post-capture</li> <li>(1) Quai de pêche avec des chambres froides, glace suffisantes</li> <li>(1) Maîtrise de chaîne de froid au Sénégal</li> <li>(1) Utilisation de systèmes solaires pour la transformation des produits halieutiques</li> <li>(1) Embarcation qui dur plusieurs années sans aller au carénage</li> <li>(1) Infrastructures de chambres froides</li> <li>(1) Bacs thermiques de qualité</li> <li>(1) Equipements et matériels de pêche</li> <li>(1) Moyens de conservation</li> <li>(1) Pirogue et filets modernes</li> <li>(1) Infrastructures sécuritaires</li> </ul>
<b>Financement et marché - Cartons</b>	<b>Financement et marché - nappes</b>
<ul style="list-style-type: none"> <li>(4) Accès au foncier, fonds et financement</li> <li>(1) Structure d'épargne et crédit</li> <li>(1) Transformation via débouchés du marché</li> <li>(1) Développement mareyage</li> </ul>	<ul style="list-style-type: none"> <li>(8) Financement et subventions</li> <li>(1) Support pour rentabiliser le travail</li> <li>(1) Accès facile aux financements</li> <li>(1) Les frais</li> <li>(1) Epargne de crédit</li> <li>(1) Frais de roulement</li> </ul>
<b>Protection de l'environnement - Cartons</b>	<b>Protection de l'environnement - nappes</b>
<ul style="list-style-type: none"> <li>(4) Introduction de récifs artificiels</li> <li>(2) Réduction de l'effort de la pêche industrielle</li> <li>(2) Durabilité des embarquements</li> <li>(2) Protection des zones de pêche artisanale</li> <li>(2) Respect des tailles des espèces et arrêter la capture des juveniles</li> <li>(1) Gestion durable</li> <li>(1) Limiter la destruction des côtes</li> <li>(1) Lutte contre la dégradation de l'écosystème marin</li> <li>(1) Nettoyage des fonds marins</li> <li>(1) Supprimer les monofilaments</li> </ul>	<ul style="list-style-type: none"> <li>(3) Récifs artificiels</li> <li>(2) Ne pas pêcher les juveniles</li> <li>(1) Les récifs et roches dans les zones sont favorables à la reproduction des espèces</li> <li>(1) Ecosystèmes pour la reproduction des espèces</li> <li>(1) Les bateaux pêchent des trop grandes quantités et causent des problèmes dans la disponibilité de la ressource</li> <li>(1) Mise ne œuvre des règles de gestion pour une bonne gestion de la ressource</li> <li>(1) Les zones qui utilisent beaucoup de filets n'ont plus de ressources</li> <li>(1) Supprimer les monofilaments</li> <li>(1) Trop de zones de pêche différentes et trop de méthodes et d'engrais de pêche différents</li> <li>(1) Respecter les tailles fixées pour les différentes espèces</li> <li>(1) Protéger la pêche d'une manière générale afin de réduire les dégats</li> <li>(1) Les poissons deviennent plus rares ; migration des poissons vers d'autres lieux</li> <li>(1) Repos biologiques sur la ressource halieutique</li> <li>(1) Pratiquer de la pêche responsable</li> <li>(1) Créer des aires marines protégées</li> <li>(1) Améliorer l'état de l'écosystème</li> <li>(1) L'état doit en prendre des ressources et arrêter de permettre la pêche pour les bateaux étrangers sinon manque d'espace</li> <li>(1) L'hygiène et l'insalubrité</li> <li>(1) Eviter les marées noires</li> <li>(1) Lutter contre la rareté de la ressource halieutique</li> <li>(1) Prendre des solutions drastiques pour la surexploitation</li> <li>(1) L'alternative de l'aquaculture</li> </ul>
<b>Support et Gouvernance - Cartons</b>	<b>Support et Gouvernance - nappes</b>
<ul style="list-style-type: none"> <li>(2) Application du code la pêche</li> <li>(1) Accès à des formations</li> <li>(1) Gestion durable</li> <li>(1) Implication des acteurs dans la gouvernance de la pêche</li> <li>(1) Recherche de partenaires</li> <li>(1) Protection des ventes</li> </ul>	<ul style="list-style-type: none"> <li>(1) Déficit de cadre d'expression des acteurs de la pêche et implications</li> <li>(1) Application du code de la pêche</li> <li>(1) Affiner la réglementation</li> <li>(1) Un plan d'aménagement des pêcheurs</li> <li>(1) Réguler les captures</li> <li>(1) Réguler la pêche de façon à limiter les dégats</li> <li>(1) Améliorer la surveillance des engins de pêche</li> <li>(1) Surveillance de la pêche artisanale par rapport aux bateaux individuelles</li> <li>(1) Mobilisation de la population</li> </ul>

	<ul style="list-style-type: none"> <li>(1) Avoir des connaissances de ce qu'on fait</li> <li>(1) Le travail devient physiquement dure</li> <li>(1) Les sennes tournantes mesurent mieux la ressource</li> <li>(1) Dialogue avec les mareyeurs pour vendre notre produit correctement</li> <li>(1) Besoin d'une partenaire pour vendre le poisson frais</li> <li>(1) Formations de modernisation et techniques d'adaptation</li> <li>(1) Accompagnement pour l'activité de l'écailleuse</li> <li>(1) Formations de sensibilisation, électricité solaire</li> <li>(1) Mise au niveau</li> <li>(1) Accès</li> </ul>
--	--

Le nombre entre parathèses se réfère à la fréquence de la mention sur les cartons et nappes.

## Transcription Cartons et de l'écriture sur nappes au Café du Monde (2)

### Qu'est ce que j'aimerais recevoir de l'académie ? Quels thèmes sont prioritaires pour moi ?

<b>Technologies - Cartons</b>	<b>Technologies - nappes</b>
<ul style="list-style-type: none"> <li>(3) Innovations technologiques adaptées</li> <li>(2) Systèmes de conservation</li> <li>(1) Appui technique</li> <li>(1) Développement de la technologie du fumage</li> <li>(1) Technologies solaires</li> </ul>	<ul style="list-style-type: none"> <li>(3) Systèmes de conservation des produits</li> <li>(3) Congelation technologique adaptée</li> <li>(3) Innovation technologique adaptée</li> <li>(1) Innovation technologique et adaptée dans les énergies, mécanique, génie civil, économique, commautaire et informatique</li> <li>(1) Modernisation des appareils de navigation</li> <li>(1) Technologies solaires pour compenser le déficit énergétique</li> <li>(1) Formations en énergie solaire</li> <li>(1) Amélioration de techniques de fumage</li> <li>(1) Les bateaux</li> <li>(1) Moteur de pirogue</li> <li>(1) Appui technique</li> </ul>
<b>Renforcement des capacités - Cartons</b>	<b>Renforcement des capacités - nappes</b>
<ul style="list-style-type: none"> <li>(5) Renforcement des capacités et sensibilisation</li> <li>(2) Cadre d'échanges et de partage</li> <li>(2) Liaison entre l'Etat et pêcheurs, plaidoyers</li> <li>(1) Accès aux soins de santé</li> <li>(1) Formations aux techniques de conservation</li> <li>(1) Support des femmes</li> <li>(1) Appui à la démultiplication de l'académie</li> <li>(1) Recherche de partenaires</li> <li>(1) Reconnaissance de la pêche comme créatrice d'emplois</li> <li>(1) Suivi et évaluation</li> </ul>	<ul style="list-style-type: none"> <li>(3) Formation des pêcheurs</li> <li>(3) Formations aux techniques de conservation</li> <li>(2) Suivi et évaluation</li> <li>(2) Accès à l'information sur les directives de la pêche</li> <li>(2) Cadre d'échanges et de partage</li> <li>(1) Renforcement des capacités sur la collecte et le traitement des données</li> <li>(1) Formations en gestion</li> <li>(1) Renforcement managériale</li> <li>(1) Reconnaissance de la pêche comme créateur d'emplois</li> <li>(1) Appui de la démultiplication de l'académie</li> <li>(1) Que l'académie soit un organe d'application des théories</li> <li>(1) Mettre à jour les statistiques réels des emplois créés par la pêche</li> <li>(1) Sensibilisation sur les mauvaises pratiques de la pêche</li> <li>(1) Renforcement de capacités des bonnes pratiques de pêche</li> <li>(1) Liaison entre l'Etat et les pêcheurs</li> <li>(1) Plaidoyers</li> <li>(1) Renforcement des capacités des acteurs</li> </ul>
<b>Economie et financement - Cartons</b>	<b>Economie et financement - nappes</b>
<ul style="list-style-type: none"> <li>(1) Aide à la recherche de financement</li> <li>(1) Création d'un réseau commercial</li> <li>(1) Développer la transformation par des débauchés de marché en Afrique</li> <li>(1) Développer le mareyage</li> <li>(1) réduction des pertes</li> <li>(1) Rentabilité du matériel</li> </ul>	<ul style="list-style-type: none"> <li>(6) Aide à ma recherche de financement</li> <li>(2) Amélioration des conditions de travail</li> <li>(1) Comment rentabiliser mon matériel de pêche</li> <li>(1) Développer le mareyage</li> <li>(1) Développer la transformation par des débouchés de marché en Afrique</li> <li>(1) Création d'un réseau commercial pour l'écoulement des produits</li> <li>(1) Système de régulation des prix</li> <li>(1) Recherche de partenaires</li> <li>(1) Réduire les pertes</li> <li>(1) Les femmes n'ont pas moyen de traverser</li> <li>(1) Valorisation de ressources</li> </ul>

<b>Environnement - Cartons</b>	<b>Environnement - nappes</b>
(2) Protection de ressources de mer et biodiversité (2) Collaboration avec le secteur du pétrole (1) Arrêter la pêche de petits poissons (1) Désabler la baie (1) Sauvegarde de l'environnement du quai	(2) L'avenir de la pêche face à l'exploitation du pétrole et du gaz (1) Sauvegarde du quai (1) Ressourcer la mer (1) La propreté du littoral (1) Formations environnement (1) Restauration de biodiversité

### **Transcription Cartons et de l'écriture sur nappes au Café du Monde (3)**

#### **Que puis-je offrir à l'académie ? Et que puis-je faire maintenant ?**

<b>Restitution et adhésion - Cartons</b>	<b>Restitution et adhésion - nappes</b>
(3) Restitution pour une meilleure connaissance de l'académie (1) Confiance mutuelle et actions unifiées (1) Dynamique organisationnelle (1) Respect des lois et règlements	(6) Restitution pour une meilleure connaissance de l'académie (2) Mise a disposition des connaissances et du materiel à l'académie (1) Confiance mutuelle et actions unifiées (1) Respect des lois et règlements (1) Passer à l'action (1) Concrétisation
<b>Support de l'académie - Cartons</b>	<b>Support de l'académie - nappes</b>
(6) Soutien et engagement à l'académie (5) Ma disponibilité (1) Faciliter l'intégration de l'académie dans les communautés	(13) Soutien et engagement à l'académie (6) Ma disponibilité (3) Participation active (1) Faciliter l'intégration de l'académie dans les communautés (1) Participation symbolique
<b>Diffusion d'information - Cartons</b>	<b>Diffusion d'information - nappes</b>
(7) Partage de connaissances empiriques, savoir et expérience (4) Collecter, véhiculer et partager l'information (1) Dispositifs (1) Transparence des savoirs	(11) Partage de connaissances empiriques, savoir et expérience (4) Collecter, véhiculer et partager l'information (2) Dispositifs (1) Savoir et connaissances universitaires (1) Démultiplication vers les réseaux sociaux (1) Collection d'informations
<b>Autres - Cartons</b>	<b>Autres - nappes</b>
(1) Solutions technologiques adaptées (1) Formation en leadership, IEC, plaidoyer, etc. (1) Accueil de stagiaires	(1) Solutions technologiques adaptées (1) Construction de récifs artisanaux (1) Formations en leadership, IEC, plaidoyer, etc. (1) Accueil des stagiaires au niveau de l'aire protégée de St. Louis (1) Associer les acteurs de la pêche à l'exportation du pétrole (1) Prévoir dommages potentiels liés à l'exploitation du pétrole (1) Transfert de pouvoir